

Proves d'accés a la universitat per a més grans de 25 anys

Dibuix tècnic

Sèrie 1

Fase específica

Qualificació	
Bloc 1	
Bloc 2	
Bloc 3	
Suma de notes parcials	
Qualificació final	



Qualificació

Etiqueta identificadora de l'alumne/a



UAB

Universitat Autònoma
de Barcelona



Universitat de Lleida



Convocatòria 2017

Resoleu TRES exercicis:

UN exercici del bloc 1: geometria plana, entre els dos que es proposen.

UN exercici del bloc 2: dièdric, entre els dos que es proposen.

UN exercici del bloc 3: axonometria, entre els dos que es proposen.

Resoleu cadascun dels exercicis a la mateixa pàgina de l'enunciat, amb llapis i amb l'ajut del material permès. Deixeu constància de les línies auxiliars que hàgiu utilitzat i concreteu, amb valor de línia, el resultat.

Es valorarà el rigor gràfic del procés; les estratègies de resolució i de construcció gràfica; la claredat i la pulcritud del dibuix; l'explicitació, amb valor de línia, del procés que s'ha seguit, i el resultat.

Resuelva TRES ejercicios:

UN ejercicio del bloque 1: geometría plana, entre los dos propuestos.

UN ejercicio del bloque 2: diédrico, entre los dos propuestos.

UN ejercicio del bloque 3: axonometría, entre los dos propuestos.

Resuelva cada uno de los ejercicios en la misma página de su enunciado, a lápiz y con la ayuda del material permitido. Deje constancia de las líneas auxiliares que haya utilizado y concrete, con valor de línea, el resultado.

Se valorará el rigor gráfico del proceso; las estrategias de resolución y de construcción gráfica; la claridad y la pulcritud del dibujo; la explicitación, con valor de línea, del proceso seguido, y el resultado.

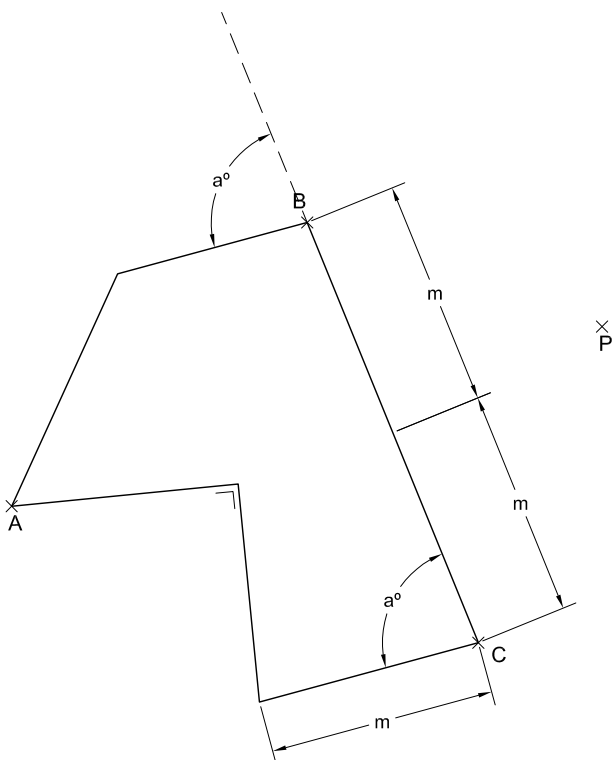
Bloc 1. Geometria plana: exercici 1A [2 punts]

Dibuixeu un polígon semblant al donat de manera que el vèrtex A quedi situat en el punt P , i el costat BC , sobre la recta R . Deixeu constància del procés gràfic seguit.

Bloque 1. Geometría plana: ejercicio 1A [2 puntos]

Dibuje un polígono semejante al dado de manera que el vértice A quede situado en el punto P , y el lado BC , sobre la recta R . Deje constancia del proceso gráfico seguido.

R



Bloc 1. Geometria plana: exercici 1B [2 punts en total]

Dibuixeu tres circumferències tangents entre si de manera que els seus centres quedin situats en els punts A , B i C . Deixeu constància gràfica dels punts de tangència i del procés gràfic seguit. [0,5 punts per cada circumferència i 0,5 punts per la determinació dels punts de tangència]

Bloque 1. Geometría plana: ejercicio 1B [2 puntos en total]

Dibuje tres circunferencias tangentes entre sí de manera que sus centros queden situados en los puntos A , B y C . Deje constancia gráfica de los puntos de tangencia y del proceso gráfico seguido. [0,5 puntos por cada circunferencia y 0,5 puntos por la determinación de los puntos de tangencia]

B
×

×
A

×
C

Bloc 2. Dièdric: exercici 2A [4 punts en total]

a) Dibueixeu les projeccions horitzontal i vertical d'un hexaedre (cub), de manera que la recta vertical $ab-a'b'$ sigui una de les seves diagonals principals i que un dels seus vèrtexs quedi situat sobre la recta $r-r'$. [3 punts]

b) Determineu la visibilitat de l'hexaedre en projecció vertical i horitzontal diferenciant les arestes vistes de les ocultes. [1 punt]

Bloque 2. Diédrico: ejercicio 2A [4 puntos en total]

a) Dibuje las proyecciones horizontal y vertical de un hexaedro (cubo), de manera que la recta vertical $ab-a'b'$ sea una de sus diagonales principales y que uno de sus vértices quede situado sobre la recta $r-r'$. [3 puntos]

b) Determine la visibilidad del hexaedro en proyección vertical y horizontal diferenciando las aristas vistas de las ocultas. [1 punto]

× a'

_____ r'

× b'

_____ r

a + b

Bloc 2. Dièdric: exercici 2B [4 punts en total]

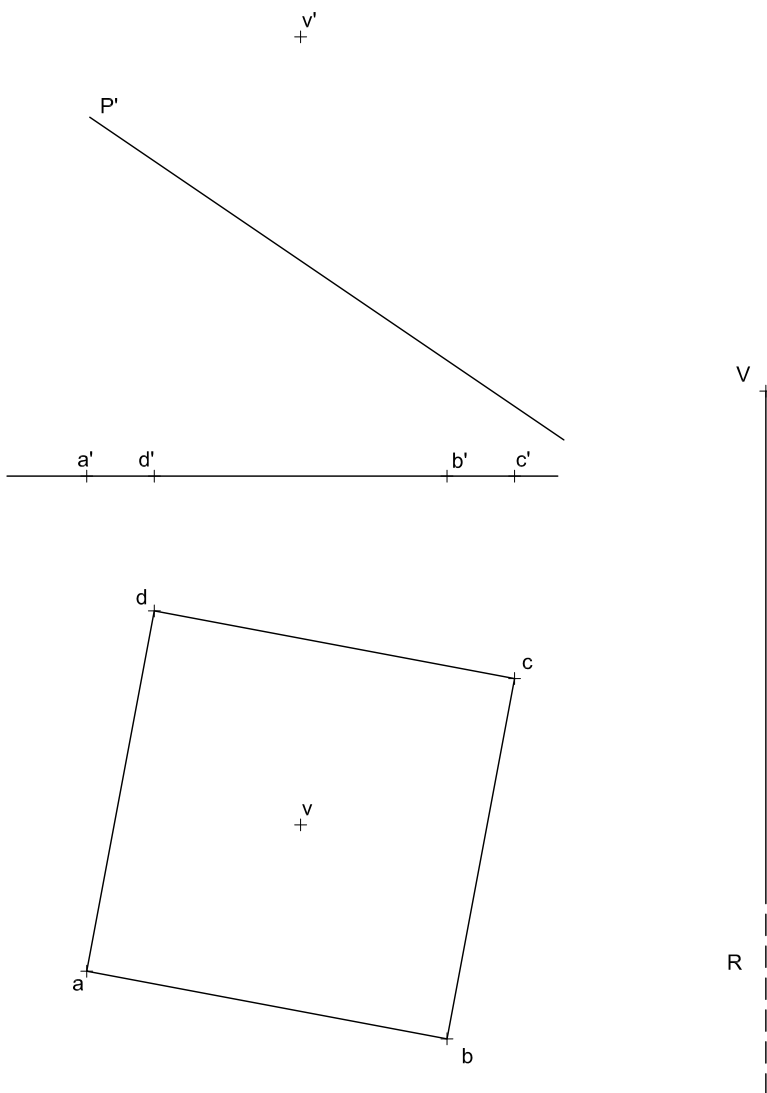
a) Dibuixeu les projeccions horitzontal i vertical del tronc d'una piràmide de base quadrangular $abcd-a'b'c'd'$ i vèrtex $v-v'$ entre la seva base i el pla de cantell P' . Diferencieu les arestes vistes de les ocultes, considerant que el pla és transparent. [1 punt]

b) Construïu el desenvolupament lateral del tronc de piràmide. Iniciu-lo situant l'aresta $va-v'a'$ sobre la semirecta R , de manera que el punt V correspongui al vèrtex $v-v'$ de la piràmide. Continueu cap a la dreta en ordre alfabètic dels vèrtexs de la base. [3 punts]

Bloque 2. Diédrico: ejercicio 2B [4 puntos en total]

a) Dibuje las proyecciones horizontal y vertical del tronco de una pirámide de base cuadrangular $abcd-a'b'c'd'$ y vértice $v-v'$ entre su base y el plano de canto P' . Diferencie las aristas vistas de las ocultas, considerando que el plano es transparente. [1 punto]

b) Construya el desarrollo lateral del tronco de pirámide. Inícielo situando la arista $va-v'a'$ sobre la semirecta R , de manera que el punto V corresponda al vértice $v-v'$ de la pirámide. Continúe hacia la derecha en orden alfabético de los vértices de la base. [3 puntos]

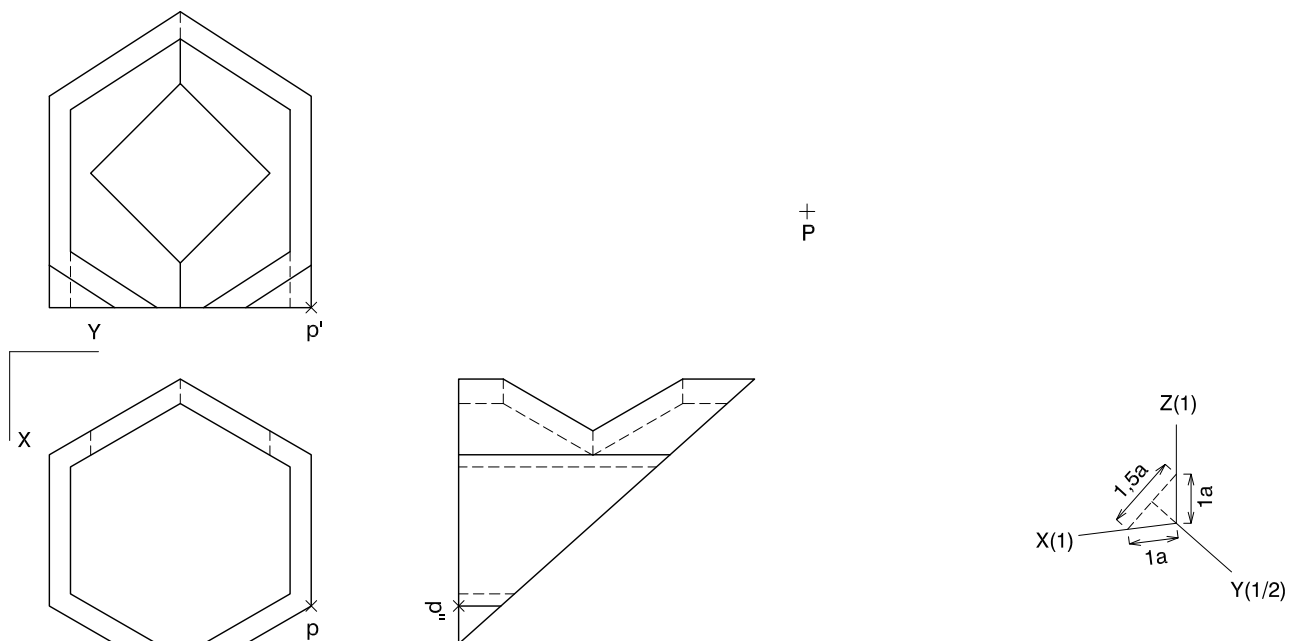


Bloc 3. Axonometria: exercici 3A [4 punts en total]

Interpreteu el sòlid limitat per cares planes representat en planta i alçats, i, situant el punt $p-p'$ en la posició P del paper, dibuixeu l'axonometria amb la terna proposada (dimètrica ortogonal normalitzada DIN 5) a escala doble (mesurant en les direccions dels eixos axonomètrics). Concreteu el sòlid únicament amb les línies vistes. [0,5 punts per la base, 2 punts per les cares verticals i 1,5 punts pel forat]

Bloque 3. Axonometría: ejercicio 3A [4 puntos en total]

Interprete el sólido limitado por caras planas representado en planta y alzados, y, situando el punto $p-p'$ en la posición P del papel, dibuje la axonometría con la terna propuesta (dimétrica ortogonal normalizada DIN 5) a escala doble (midiendo en las direcciones de los ejes axonométricos). Concrete el sólido únicamente con las líneas vistas. [0,5 puntos por la base, 2 puntos por las caras verticales y 1,5 puntos por el hueco]

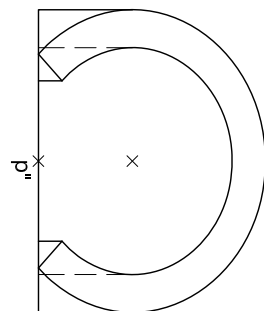
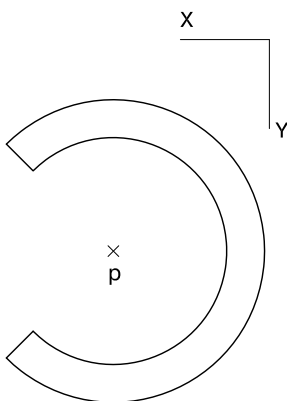
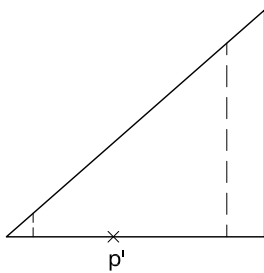


Bloc 3. Axonometria: exercici 3B [4 punts en total]

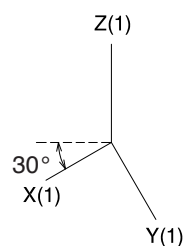
Interpreteu el sòlid representat en planta i alçats, i, situant el punt $p-p'$ en la posició P del paper, dibuixeu l'axonometria amb la terna proposada (militar sense reducció) a escala doble (mesurant en les direccions dels eixos axonomètrics). Concreteu el sòlid únicament amb les línies vistes. [2,5 punts per la superfície exterior de l'objecte, 0,5 dels quals correspondran al contorn aparent, i 1,5 punts per la superfície interior]

Bloque 3. Axonometría: ejercicio 3B [4 puntos en total]

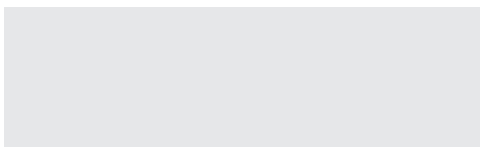
Interprete el sólido representado en planta y alzados, y, situando el punto $p-p'$ en la posición P del papel, dibuje la axonometría con la terna propuesta (militar sin reducción) a escala doble (midiendo en las direcciones de los ejes axonométricos). Concrete el sólido únicamente con las líneas vistas. [2,5 puntos por la superficie exterior del objeto, 0,5 de los cuales corresponderán a los contornos aparentes, y 1,5 puntos por la superficie interior]



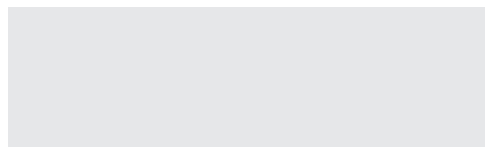
+
P



Etiqueta identificadora de l'alumne/a



Etiqueta del corrector/a



Institut
d'Estudis
Catalans