

Proves d'accés a la universitat

Disseny

Sèrie 1

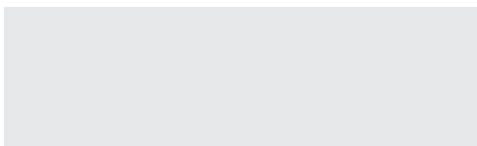
Opció d'examen
(Marqueu l'opció triada)

OPCIÓ A

OPCIÓ B

Qualificació		
Exercicis	1	
	2	
	3	
Suma de notes parcials		
Qualificació final		

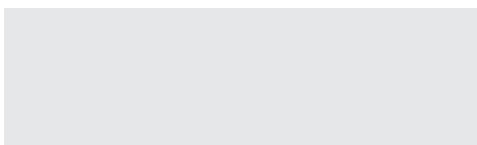
Etiqueta de l'alumne/a



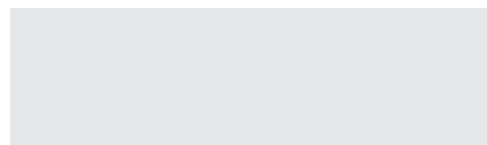
Ubicació del tribunal

Número del tribunal

Etiqueta de qualificació



Etiqueta del corrector/a



La prova consta de tres exercicis. Feu l'exercici 1 i, per als exercicis 2 i 3, trieu UNA de les dues opcions (A o B).

Exercici 1

[2 punts]

Llegiu el text següent, observeu la imatge A i contesteu les dues preguntes que hi ha a continuació:

El 80 % dels impactes ambientals de qualsevol producte es poden evitar en la fase de disseny. L'organització mediambiental Ecoembes treballa amb les companyies envasadores en l'impuls d'acions d'ecodisseny. Gràcies a aquests esforços s'ha aconseguit, entre altres coses, que un envàs de iogurt pesi la meitat, que una llauna de refresc sigui un 17 % més lleugera o que una ampolla d'aigua incorpori plàstic reciclat i d'origen renovable.

Adaptació d'un article publicat a la premsa sobre la Setmana Europea de la Prevenció de Residus



IMATGE A. Mostres d'envasos lleugers

- a) De quina manera creieu que es pot incorporar l'ecodisseny al procés de fabricació dels productes?

b) Creieu que l'ecodisseny encareix el producte final? Justifiqueu la resposta.

OPCIÓ A

Exercici 2

[2 punts]

En la imatge B es mostren els cartells de les edicions de la Volta Ciclista a Catalunya dels anys 1936, 1975 i 1982, respectivament.



IMATGE B. Cartells de la Volta Ciclista a Catalunya

Responen a les dues qüestions següents:

- a) Expliqueu quins atributs gràfics i quins atributs sígnics es repeteixen en tots els cartells.

b) Quin dels tres cartells creieu que presenta una composició més adequada, tenint en compte la prova esportiva que anuncien? Justifiqueu la resposta.

Exercici 3

[6 punts]

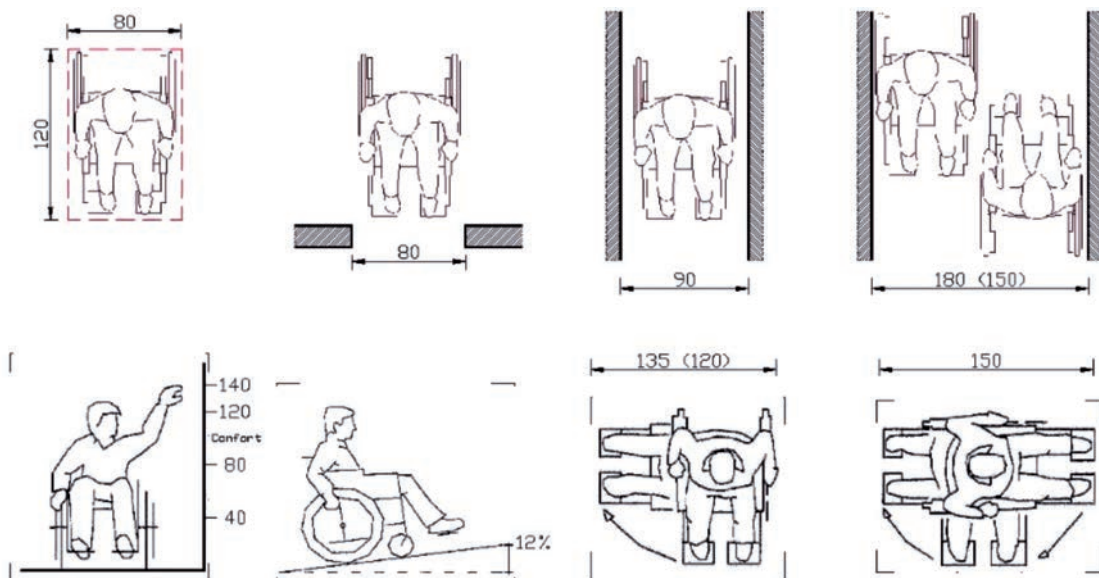
Accessibilitat per a persones amb mobilitat reduïda

En la imatge C podem observar l'entrada a un institut d'educació secundària, que té unes escales amb uns graons de 15 cm d'alçària. Com podem apreciar, aquesta entrada no és accessible per a persones amb cadira de rodes.



IMATGE C. Entrada a un institut d'educació secundària

La imatge D mostra els paràmetres funcionals d'una persona usuària de cadira de rodes que estableix la normativa, expressats en centímetres.



IMATGE D

Projecteu una rampa d'accés a l'institut i feu una proposta de modificació funcional del conjunt format per la porta, les escales i la rampa amb la finalitat de millorar l'accessibilitat al centre.

La rampa ha d'estar adossada a la façana. Ha de tenir una amplària de 120 cm i en el costat exterior ha de tenir un sòcol de 15 cm i una barana amb un passamà d'1 m d'alçària. La llargària total de la rampa no pot ser inferior a 6 m, que és el que fa la façana des de la porta fins a la cantonada.

Desenvolueu, a la pàgina 7 d'aquest quadern (i també a les pàgines 10 i 11, si necessiteu més espai):

- els esbossos inicials previs a la proposta definitiva;
- un text amb el raonament detallat del procés que heu seguit.

Desenvolueu, en el DIN A3 central d'aquest mateix quadern (pàgines 8 i 9):

- la proposta definitiva en perspectiva a mà alçada;
- una representació en sistema dièdric amb les cotes principals;
- els esquemes i els detalls necessaris perquè la proposta es compregui globalment, indicant els materials utilitzats en cadascun dels elements.

OPCIÓ B

Exercici 2

[2 punts]

En la imatge E podem observar unes croses que van ser seleccionades com a finalistes en la categoria «Innovation» dels premis Naidex Awards 2017, convocats per Naidex, la fira europea més gran de productes per a facilitar l'autonomia i la mobilitat de les persones amb discapacitats.

Aquestes croses, que tenen un disseny que evita que les persones que les utilitzen pateixin tendinitis, són considerades les més lleugeres del món, ja que pesen el mateix que un telèfon mòbil. Estan constituïdes per un únic tub corbat de fibra de carboni o alumini que té un agafador regulable al llarg de tot el tub i que incorpora una corretja que facilita la subjecció de la creua. L'agafador és encoixinat i s'ajusta al joc articulat del canell de cada persona.



IMATGE E

Responen a les qüestions següents:

- a) Expliqueu per què creieu que l'ús d'aquestes croses evita la tendinitis (inflamació d'un tendó, produïda habitualment per una sobrecàrrega).

b) Quins avantatges creieu que tenen, des del punt de vista psicològic, en comparació amb les crosses tradicionals?

Exercici 3

[6 punts]

Capsa per a l'enviament de samarretes

En la imatge F es mostren unes samarretes creades per Parlapallares.cat, un projecte cultural que vol fomentar la difusió de la parla pallaresa.



IMATGE F. Exemples de samarretes amb expressions i locucions pròpies de la parla pallaresa impreses

Un dels canals de venda d'aquestes samarretes és la botiga en línia, i es volen dissenyar unes capsas per a enviar les samarretes al domicili dels compradors.

Proposeu un disseny de capsa de cartró desplegable de $10 \times 24 \times 40$ cm. La capsa ha de tenir imprès en la cara principal un contingut promocional que sigui coherent amb el disseny de les samarretes.

Desenvolueu, a la pàgina 15 d'aquest quadern (i també a les pàgines 10 i 11, si necessiteu més espai):

- els esbossos inicials previs a la proposta definitiva;
- un text amb el raonament detallat del procés que heu seguit.

Desenvolueu, en el DIN A3 central d'aquest mateix quadern (pàgines 8 i 9):

- la proposta definitiva en forma d'esbós avançat que mostri una perspectiva de la capsa oberta amb una samarreta dins;
- el dibuix a escala de la capsa desplegada en què s'aprecii el contingut promocional;
- els esquemes i els detalls necessaris perquè la proposta es compregui globalment.

--	--

--	--

Etiqueta de l'alumne/a



Institut
d'Estudis
Catalans